

มุมมองการค้าการลงทุนในเมียนมา และบทบาทภาครัฐในการส่งเสริม



เอกวัฒน์ ธนประสิทธิ์พัฒนา
สคต. ณ กรุงเทพมหานคร



ภาพรวมเมียนมา

พื้นที่ 6.8 แสน ตร.กม. อันดับ 39 (ไทย 5.1 แสน ตร.กม. อันดับ 50)
 ประชากร 55 ล้านคน อันดับ 27 (ไทย 72 ล้านคน อันดับ 20)
 GPP/ประชากร 1100 เหรียญ อันดับ 163 (ไทย 6900 อันดับ 91)
 GPD Growth 2% (ปี 65) / 2.6% (ปี 66) / 2.6% (ปี 67)
 Inflation 16% (ปี 65) / 14% (ปี 66) / 8% (ปี 67)

รัฐบาลทหาร (1 ก.พ. 64) นายกฯ พล.อ.อาวุโส มิน อ่อง หล่าย
 อองซานซูจี อดีตรัฐบาล 5 ปี (59-64)

ชาติพันธุ์ พม่า 70% ไทใหญ่ 10% กะเหรี่ยง 7% ยะไข่ 4%
 7 ภาค 7 รัฐ(ชนกลุ่มน้อย) 1 ดินแดนสหภาพ ศาสนาพุทธ 90%
 ชายแดนเมียนมา 6,500 กม. ไทย 2,400 กม. (37% อันดับ 1)
 ค่าชายแดน 7 ด้านหลัก 12 ด้านย่อย (ชายแดน 84% ของส่งออกรวม)
 ด้านส่งออกสำคัญ ได้แก่ แม่สอด(74%) แม่สาย(13%) ระนอง(12%)



ไทยเมียนมาการค้ารวมเกือบ 3 แสนล้านบาท หรือ 7-8 พันล้านเหรียญ
 (ไทยเกินดุลประมาณ 4 หมื่นล้านบาท หรือประมาณ 1.2 พันล้านเหรียญ)
 - ปี 65 ส่งออก 1.63 แสนล้านบาท +20% (4,700 ล้านเหรียญ +9%)
 - ปี 66 (12 เดือน) 1.52 แสนล้านบาท -6.4% (4,410 ล้านเหรียญ -6.2%)
 สัดส่วนสินค้าส่งออกสำคัญ ได้แก่ น้ำมันดีเซลและน้ำมันสำเร็จรูป 13%
 เครื่องดื่ม 8.5% รถยนต์และอุปกรณ์ 5.1% เครื่องสำอาง 3.4%
 เหล็กและผลิตภัณฑ์ 4% ผ้าฝ้ายและด้าย 2.9% น้ำมันปาล์ม 2.7%
 โทศัพท์ 2.5% อาหาร 2.3% ปุ๋ย 2% ปูนซีเมนต์ 1.5% ยางรถยนต์ 1.4%
 โดยหดตัวจาก น้ำมัน โทศัพท์ หมาก ปุ๋ยเคมี น้ำมันปาล์ม ผ้าฝ้าย
 ขยายตัวจาก เครื่องจักรกลและอุปกรณ์ รถยนต์และอุปกรณ์ เหล็ก
 อาหารปรุงแต่ง บะหมี่กึ่งสำเร็จรูป เครื่องดื่มไม่มีแอลกอฮอล์

Economic Outlook เมียนมา 2023 และ 2024

Myanmar	ผลจริง	คาดการณ์				หมายเหตุ
	2022	2023		2024		
		IMF	ADB	IMF	ADB	
GDP Growth	2%	2.6%	2.8%	2.6%	3.2%	IMF Outlook (Oct'23) ADB Outlook (Sep'23)
Inflation	16%	14%	14%	8%	8.2%	

Thailand	ผลจริง	คาดการณ์				หมายเหตุ
	2022	2023		2024		
		IMF	ADB	IMF	ADB	
GDP Growth	2.6%	2.7%	3.5%	3.2%	3.7%	IMF Outlook (Oct'23) ADB Outlook (Sep'23)
Inflation	6%	1.5%	2.5%	1.6%	2.3%	

World	ผลจริง	คาดการณ์				หมายเหตุ
	2022	2023		2024		
		IMF	ADB	IMF	ADB	
GDP Growth	3.5%	3.0%	-	2.9%	-	IMF Outlook (Oct'23) ADB Outlook (Sep'23)
Inflation	8.7%	6.9%	-	5.8%	-	

ASEAN ASEAN-5	ผลจริง		คาดการณ์			
	2022		2023		2024	
	IMF ASN5	ADB ASN	IMF ASN5	ADB ASN	IMF ASN5	ADB ASN
GDP Growth	5.5%	5.6%	4.2%	4.6%	4.5%	4.8%
Inflation	4.8%	5.1%	3.6%	4.2%	2.5%	4.3%

[World Economic Outlook, October 2023: Navigating Global Divergences \(imf.org\)](https://www.imf.org/en/Publications/WEO/Issues/2023/10/02/wEO-23-09)

[Myanmar: Economy | Asian Development Bank \(adb.org\)](https://www.adb.org/en/economy/myanmar)

[World Economic Outlook Database \(imf.org\)](https://www.imf.org/en/Data)

[Inflation Rate in Asia and the Pacific, Asian Development Outlook \(ADO\) | ADB Data Library | Asian Development Bank](https://www.adb.org/en/data-library/ado)

ภาพรวม

การค้าระหว่างประเทศของไทย เดือนธันวาคม และทั้งปี 2566

หน่วย :
ล้านเหรียญสหรัฐ

	ธ.ค. 2566	ม.ค. - ธ.ค. 2566
 มูลค่า การส่งออก	22,791.6 +4.7%	284,561.8 -1.0%
 มูลค่า การนำเข้า	21,818.8 -3.1%	289,754.3 -3.8%
 ดุลการค้า	972.8	-5,192.5

- ปี 66 ไทยส่งออก หดตัว -1%
(หดตัวน้อยกว่าประเทศส่งออกอื่นๆ)
- ปี 66 ไทยส่งออกเมียนมา หดตัว -6.64%
นำเข้าจากเมียนมา หดตัว 15.1%
- ปี 66 แม้ไทยมีเลขการค้าหดตัว
แต่ไทยเกินดุลเพิ่มขึ้น 7.9 พันล้านบาท
หรือเกินดุลเพิ่มขึ้น 20.34%



การค้าไทย	ปี 65 (ล้านบาท)	ปี 66 (ล้านบาท)	เปลี่ยนแปลง (%)
เมียนมา			
ส่งออก	162,681	151,883	-6.64%
นำเข้า	123,874	105,180	-15.1%
ดุลการค้า	+38,807	+46,703	+20.34%
การค้ารวม	285,861	257,063	-10.1%

เมียนมา

ชื่อสินค้า	มูลค่า : ล้านบาท				อัตราขยายตัว(%)				สัดส่วน (%)			
	2564	2565	2565 (ม.ค.-ธ.ค.)	2566 (ม.ค.-ธ.ค.)	2564	2565	2565 (ม.ค.-ธ.ค.)	2566 (ม.ค.-ธ.ค.)	2564	2565	2565 (ม.ค.-ธ.ค.)	2566 (ม.ค.-ธ.ค.)
- น้ำมันสำเร็จรูป	16,209.31	25,706.56	25,706.56	19,796.30	77.26	58.59	58.59	-22.99	11.90	15.80	15.80	13.03
- เครื่องดื่ม	11,066.64	13,135.86	13,135.86	12,743.80	4.04	18.70	18.70	-2.98	8.12	8.07	8.07	8.39
- รถยนต์ อุปกรณ์และส่วนประกอบ	4,641.58	5,723.93	5,723.93	7,793.91	0.24	23.32	23.32	36.16	3.41	3.52	3.52	5.13
- เครื่องสำอาง สบู่ และผลิตภัณฑ์รักษาผิว	5,187.66	7,629.05	7,629.05	7,234.26	7.79	47.06	47.06	-5.17	3.81	4.69	4.69	4.76
- เคมีภัณฑ์	8,043.35	10,182.39	10,182.39	7,208.28	35.91	26.59	26.59	-29.21	5.90	6.26	6.26	4.75
- ผลิตภัณฑ์ข้าวสาลีและอาหารสำเร็จรูปอื่น ๆ	5,840.69	5,951.35	5,951.35	6,538.22	29.90	1.89	1.89	9.86	4.29	3.66	3.66	4.30
- เหล็ก เหล็กกล้าและผลิตภัณฑ์	6,304.44	5,903.19	5,903.19	6,333.63	16.04	-6.36	-6.36	7.29	4.63	3.63	3.63	4.17
- เม็ดพลาสติก	4,918.69	7,706.97	7,706.97	6,142.70	95.21	56.69	56.69	-20.30	3.61	4.74	4.74	4.04
- ไขมันและน้ำมันจากพืชและสัตว์	2,579.74	6,597.79	6,597.79	5,132.17	29.73	155.75	155.75	-22.21	1.89	4.06	4.06	3.38
- เครื่องจักรกลและส่วนประกอบของเครื่องจักรกล	3,331.63	2,433.27	2,433.27	4,718.23	-44.03	-26.96	-26.96	93.90	2.45	1.50	1.50	3.11
- ผ้าผืน	3,115.68	4,970.18	4,970.18	4,200.23	-14.22	59.52	59.52	-15.49	2.29	3.06	3.06	2.77
- เครื่องโหลสาร โทรศัพท์ อุปกรณ์และส่วนประกอบ	2,936.05	4,806.20	4,806.20	3,862.61	334.14	63.70	63.70	-19.63	2.15	2.95	2.95	2.54
- สินค้าอุตสาหกรรมการเกษตรอื่น ๆ	3,676.96	3,455.87	3,455.87	3,650.18	-3.11	-6.01	-6.01	5.62	2.70	2.12	2.12	2.40
- ผลิตภัณฑ์พลาสติก	2,714.84	3,253.29	3,253.29	3,083.86	-8.93	19.83	19.83	-5.21	1.99	2.00	2.00	2.03
- สินค้าอุตสาหกรรมอื่น ๆ	2,934.79	2,850.94	2,850.94	2,838.98	4.29	-2.86	-2.86	-0.42	2.15	1.75	1.75	1.87
รวม 15 รายการ	83,502.04	110,306.83	110,306.83	101,277.37	20.27	32.10	32.10	-8.19	61.29	67.81	67.81	66.68
อื่น ๆ	52,744.49	52,374.00	52,374.00	50,605.40	9.60	-0.70	-0.70	-3.38	38.71	32.19	32.19	33.32
รวมทั้งสิ้น	136,246.53	162,680.83	162,680.83	151,882.78	15.90	19.40	19.40	-6.64	100.00	100.00	100.00	100.00

การส่งออกตลาดเมียนมา

ปี 66 ไทยส่งออก 1.52 แสนล้านบาท

หดตัว -6.64%

หดตัวจาก น้ำมันสำเร็จรูป เคมีภัณฑ์ เม็ด

พลาสติก น้ำมันปาล์ม ผ้าผืน โทรศัพท์

ขยายตัวจาก ชิ้นส่วนรถยนต์

เครื่องจักรกลและอุปกรณ์

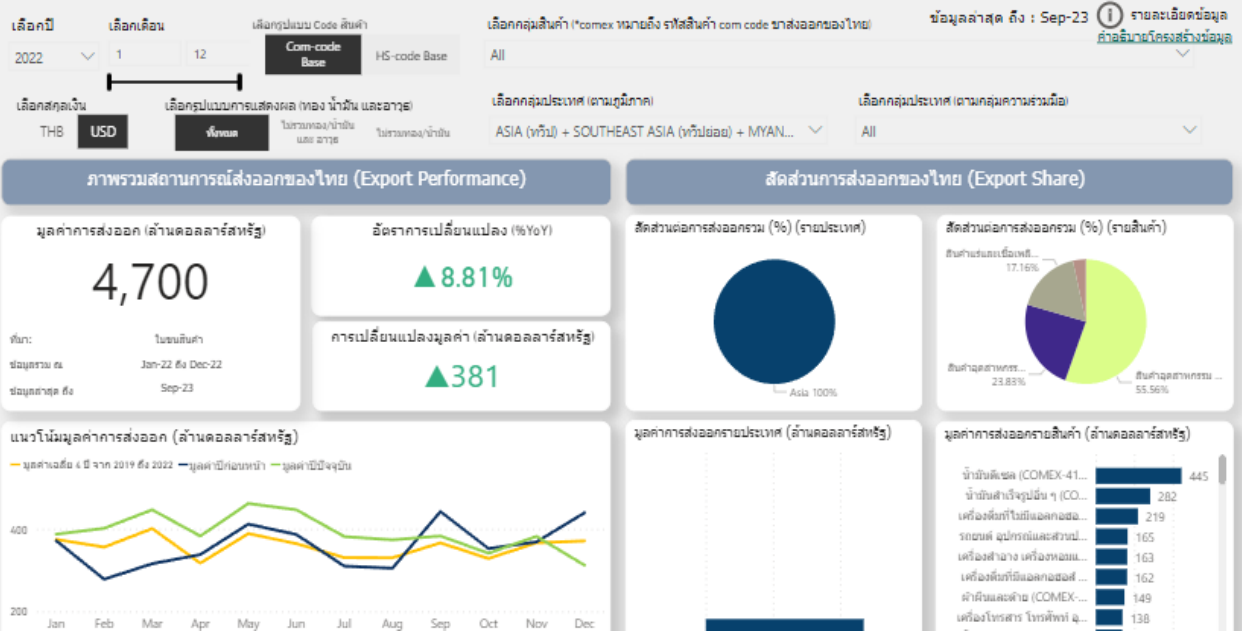
อาหารสำเร็จรูป เหล็ก เป็นต้น

โดยมีสินค้าส่งออกหลัก ได้แก่

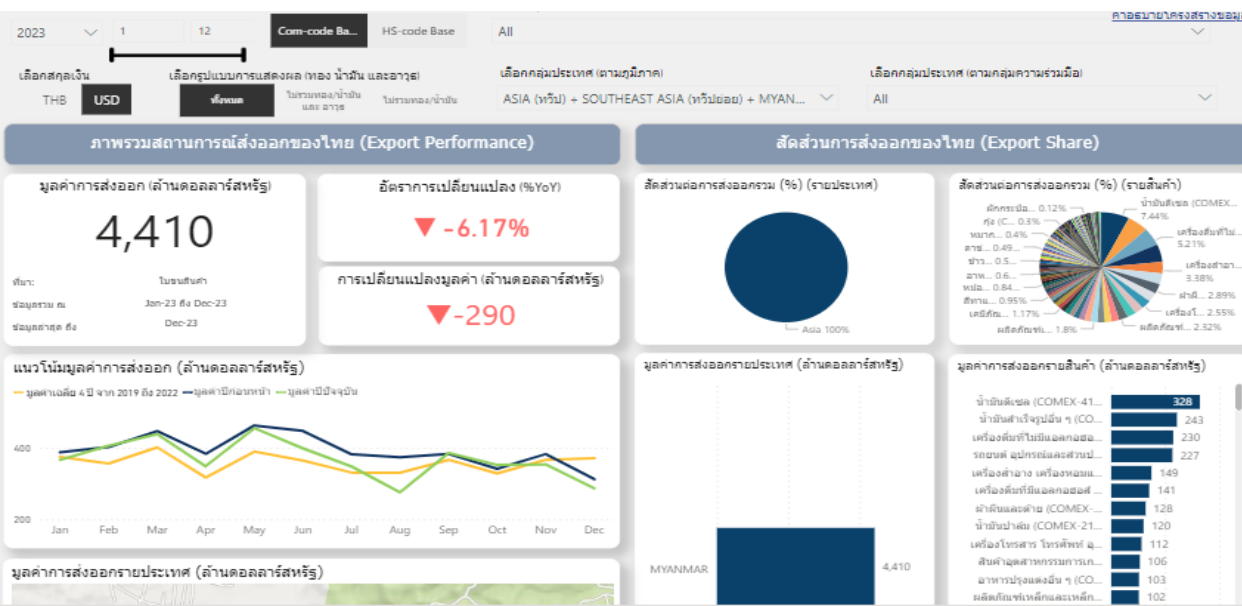
1. น้ำมันสำเร็จรูป 13%
2. เครื่องดื่ม 8.4%
3. รถยนต์และอุปกรณ์ 5%
4. เครื่องสำอาง สบู่ 4.8%
5. เคมีภัณฑ์ 4.8%
6. ผลิตภัณฑ์ข้าวและอาหารสำเร็จรูป 4.3%
7. เหล็กและผลิตภัณฑ์ 4.2%
8. เม็ดพลาสติก 4%
9. น้ำมันจากพืชหรือสัตว์ 3.4%
10. เครื่องจักรกลและอุปกรณ์ 3.1%

การส่งออกไทยเมียนมา ปี 65 สกุลเงินดอลลาร์สหรัฐฯ

ภาพรวมสถานการณ์ส่งออกของไทย (Export Performance)

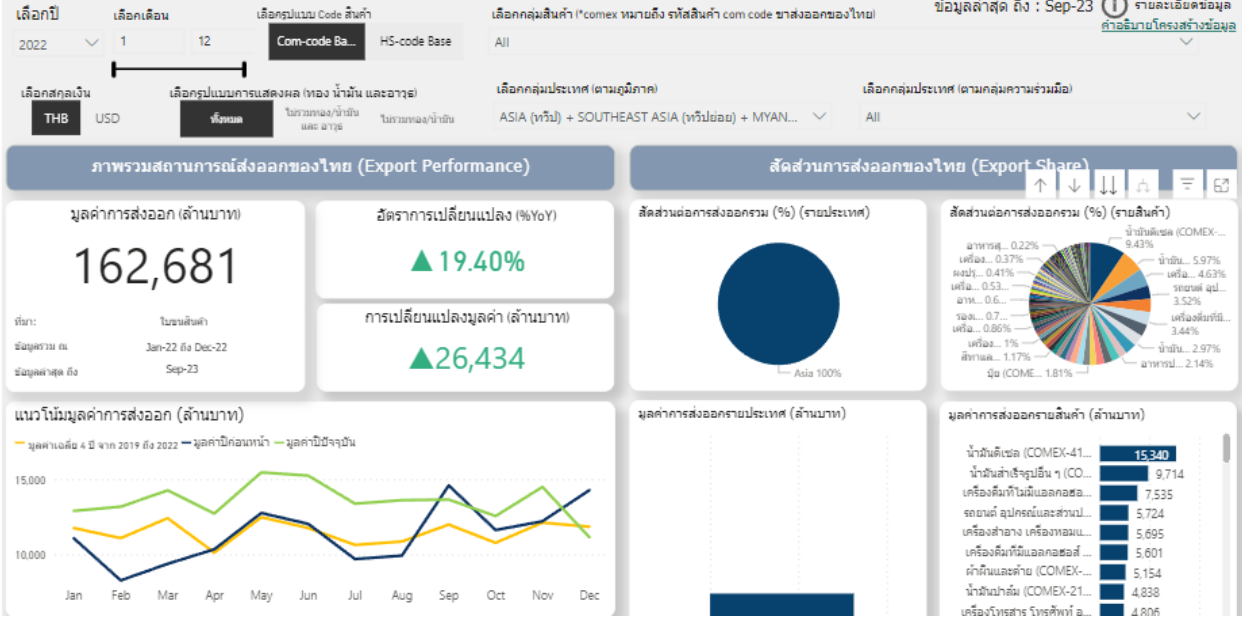


การส่งออกไทยเมียนมา ปี 66 (ม.ค.-ธ.ค.) สกุลเงินดอลลาร์สหรัฐฯ

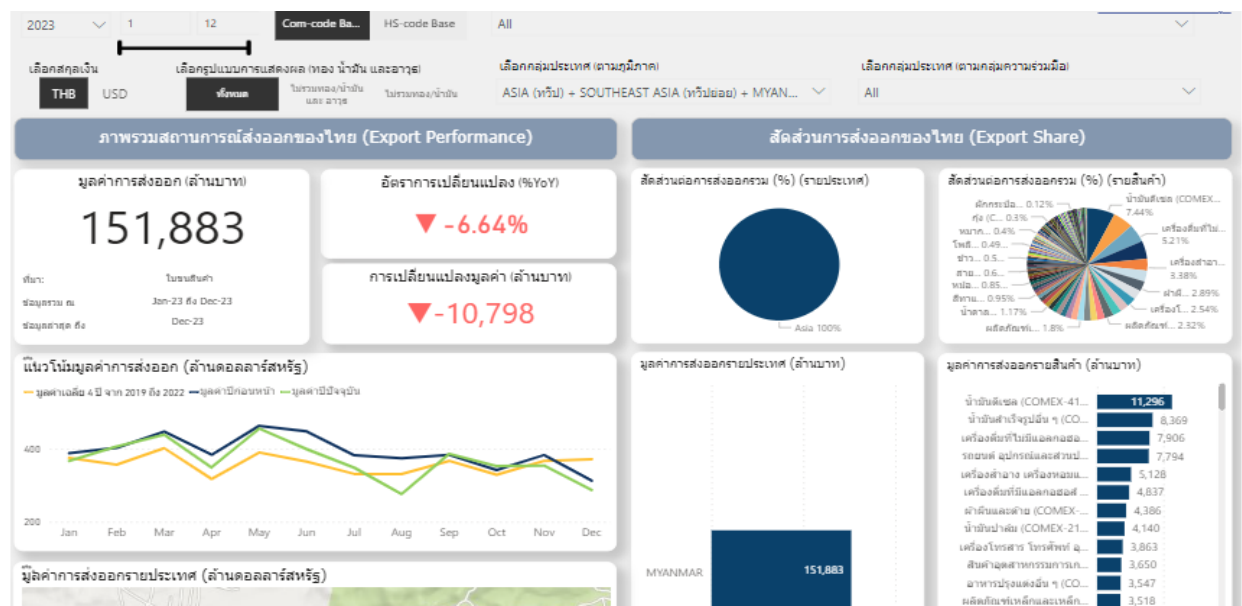


การส่งออกไทยเมียนมา ปี 65 สกุลเงินบาท

ภาพรวมสถานการณ์ส่งออกของไทย (Export Performance)



การส่งออกไทยเมียนมา ปี 66 (ม.ค.-ธ.ค.) สกุลเงินบาท



ส่งออกไทยเมียนมา ปี 66 (11 เดือน : ม.ค. - พ.ย. 66)

1.42 แสนล้านบาท -6.37% (4,124 ล้านเหรียญ -6%)

โดยหดตัวจาก น้ำมัน หมาก โทรศัพท์มือถือ ปุ๋ยเคมี น้ำมันปาล์ม ฝ้ายผืน

สินค้าขยายตัว เครื่องจักรกลและอุปกรณ์ รถยนต์และอุปกรณ์ เหล็ก

อาหารปรุงแต่ง บะหมี่กึ่งสำเร็จรูป เครื่องดื่มไม่มีแอลกอฮอล์



มูลค่าการส่งออกรายสินค้า (ล้านบาท)



อัตราการเปลี่ยนแปลง รายสินค้า (%YoY)



รหัสสินค้า	สินค้า	มูลค่า	หน่วย	อัตราการเปลี่ยนแปลง (%YoY)	การเปลี่ยนแปลงมูลค่า	Contribution to Growth (%)	สัดส่วนต่อการส่งออกรวม (%)
COMEX-412020000	น้ำมันดีเซล	11,295.57	ล้านบาท	-26.36%	-4,043.98	-2.49%	7.44%
COMEX-412040000	น้ำมันสำเร็จรูปอื่น ๆ	8,368.75	ล้านบาท	-13.85%	-1,345.45	-0.83%	5.51%
COMEX-101070600	หมาก	170.98	ล้านบาท	-86.13%	-1,062.10	-0.96%	0.11%
COMEX-304070203	โทรศัพท์มือถือและสมาร์ทโฟน	3,784.65	ล้านบาท	-20.09%	-951.55	-0.59%	2.49%
COMEX-312030200	ปุ๋ยเคมีที่มีธาตุไนโตรเจน	325.12	ล้านบาท	-73.78%	-914.73	-0.56%	0.21%
COMEX-213010000	น้ำมันปาล์ม	4,140.28	ล้านบาท	-14.42%	-697.82	-0.43%	2.73%
COMEX-312030100	ปุ๋ยเคมีที่มีธาตุไนโตรเจน ฟอสฟอรัสและโปแตสเซียมสองหรือสามชนิดผสมกัน	897.38	ล้านบาท	-42.72%	-669.29	-0.41%	0.59%
COMEX-329010100	สิ่งปรุงแต่งที่ใช้แต่งหน้าหรือบำรุงผิว	2,075.03	ล้านบาท	-24.13%	-660.01	-0.41%	1.37%
COMEX-332000000	ผลิตภัณฑ์พลาสติก	2,738.56	ล้านบาท	-18.99%	-641.81	-0.39%	1.80%
COMEX-301020101	ฝ้ายผืนทำจากฝ้าย	2,154.17	ล้านบาท	-20.94%	-570.73	-0.35%	1.42%
COMEX-412030000	น้ำมันก๊าด	127.06	ล้านบาท	-79.83%	-502.96	-0.31%	0.08%
COMEX-310060000	รถจักรยานยนต์	746.37	ล้านบาท	-39.79%	-493.23	-0.30%	0.49%
COMEX-211020100	วีซีดี	1,339.42	ล้านบาท	-25.88%	-467.76	-0.29%	0.88%
COMEX-310020000	โทรศัพท์	1,052.46	ล้านบาท	-29.36%	-437.38	-0.27%	0.69%
COMEX-312040200	หมึกพิมพ์ หมึกเขียนหรือหมึกวาดภาพ	229.31	ล้านบาท	-63.79%	-404.02	-0.25%	0.15%
COMEX-213030000	ไขมันและน้ำมันจากพืชและสัตว์อื่น ๆ	464.22	ล้านบาท	-45.76%	-391.60	-0.24%	0.31%
COMEX-213020000	น้ำมันถั่วเหลือง	527.68	ล้านบาท	-41.62%	-376.19	-0.23%	0.35%
COMEX-303160000	หม้อแมดเตอร์และส่วนประกอบ	1,286.51	ล้านบาท	-20.76%	-337.01	-0.21%	0.85%

รหัสสินค้า	สินค้า	มูลค่า	หน่วย	อัตราการเปลี่ยนแปลง (%YoY)	การเปลี่ยนแปลงมูลค่า	Contribution to Growth (%)	สัดส่วนต่อการส่งออกรวม (%)
COMEX-343130000	เครื่องจักรกลและส่วนประกอบอื่น ๆ	2,633.70	ล้านบาท	141.07%	1,541.19	0.95%	1.73%
COMEX-321010101	รถยนต์นั่งที่ขับเคลื่อนด้วยเครื่องสันดาปภายใน	5,920.08	ล้านบาท	32.70%	1,458.94	0.90%	3.90%
COMEX-321060000	ยานพาหนะอื่น ๆ และส่วนประกอบ	1,315.45	ล้านบาท	226.85%	912.99	0.56%	0.87%
COMEX-321010405	ส่วนประกอบและอุปกรณ์อื่น ๆ	848.21	ล้านบาท	122.30%	466.65	0.29%	0.56%
COMEX-321020201	ชิ้นส่วนครบชุดสมบูรณ์	673.24	ล้านบาท	201.19%	449.71	0.28%	0.44%
COMEX-103070000	สินค้าอุปโภคบริโภคอื่น ๆ	757.88	ล้านบาท	101.84%	382.39	0.24%	0.50%
COMEX-307020100	ทองเหลือง	1,105.04	ล้านบาท	52.85%	382.10	0.23%	0.73%
COMEX-339010000	กระดาษใช้สำหรับเขียน พิมพ์หรือวัตถุประสงค์อื่นทางกราฟิก	920.96	ล้านบาท	48.79%	302.00	0.19%	0.61%
COMEX-206020300	ผลิตภัณฑ์อื่น ๆ ของข้าวสาลี	1,470.44	ล้านบาท	24.10%	285.59	0.18%	0.97%
COMEX-413000000	สินค้าแร่และเชื้อเพลิงอื่น ๆ	1,458.90	ล้านบาท	19.66%	239.68	0.15%	0.96%
COMEX-307010300	เหล็กและเหล็กกล้าอื่น ๆ	1,911.01	ล้านบาท	14.20%	237.61	0.15%	1.26%
COMEX-343090000	เครื่องจักรที่ใช้ในการก่อสร้างและส่วนประกอบ	583.19	ล้านบาท	68.64%	237.36	0.15%	0.38%
COMEX-211010100	น้ำแร่อัดลมที่ปรุงรส	3,913.53	ล้านบาท	6.35%	233.81	0.14%	2.58%

ชายแดนและผ่านแดน

มูลค่ารวม	1,600,241	▼ -2.61%
ส่งออก	899,800	▼ -4.52%
นำเข้า	700,441	▼ -0.05%
ดุลการค้า	199,358	

มูลค่ารวม	มูลค่ารวม	672,118	▲ 22.24%
ส่งออก	ส่งออก	368,330	▲ 17.77%
นำเข้า	นำเข้า	303,788	▲ 28.13%
ดุลการค้า	ดุลการค้า	64,543	

สปป.ลาว

ด้านศุลกากรสำคัญ (ส่งออก/นำเข้า: ลบ.)

- ศก. มุกดาหาร (125,465 / 176,579)
- ศก. นครพนม (76,108 / 32,258)
- ศก. นครพนม (71,218 / 21,800)
- ศก. เชียงของ (52,036 / 18,335)

มูลค่ารวม	มูลค่ารวม	533,342	▼ -13.23%
ส่งออก	ส่งออก	288,394	▼ -15.46%
นำเข้า	นำเข้า	244,948	▼ -10.45%
ดุลการค้า	ดุลการค้า	43,446	

มาเลเซีย

ด้านศุลกากรสำคัญ (ส่งออก/นำเข้า: ลบ.)

- ศก. สะเตาะ (187,686 / 212,381)
- ศก. ปาตังมาซาร์ (94,070 / 30,074)
- ศก. สุโหลง โท-ลก (1,337 / 1,030)
- ศก. เบลต (2,273 / 84)

มูลค่ารวม	มูลค่ารวม	239,564	▼ -17.77%
ส่งออก	ส่งออก	120,460	▼ -12.14%
นำเข้า	นำเข้า	119,104	▼ -22.78%
ดุลการค้า	ดุลการค้า	1,357	

เมียนมา

ด้านศุลกากรสำคัญ (ส่งออก/นำเข้า: ลบ.)

- ศก. แม่สอด (89,492 / 13,093)
- ศก. สังกะบุรี (1,084 / 65,624)
- ศก. ประจวบคีรีขันธ์ (975 / 33,455)
- ศก. ระนอง (13,535 / 5,281)

มูลค่ารวม	มูลค่ารวม	155,217	▼ -17.15%
ส่งออก	ส่งออก	122,615	▼ -19.02%
นำเข้า	นำเข้า	32,602	▼ -9.26%
ดุลการค้า	ดุลการค้า	90,013	

กัมพูชา

ด้านศุลกากรสำคัญ (ส่งออก/นำเข้า: ลบ.)

- ศก. อรัญประเทศ (72,290 / 22,801)
- ศก. คลองใหญ่ (24,243 / 3,887)
- ศก. จันทบุรี (20,581 / 2,620)
- ศก. ช่างฉอม (4,116 / 2,392)

ชายแดน

มูลค่ารวม	855,157	▼ -12.42%
ส่งออก	534,497	▼ -10.59%
นำเข้า	320,660	▼ -15.30%
ดุลการค้า	213,837	

การค้าชายแดน (ด้าน สปป.ลาว) Δ (%)		
มูลค่ารวม	237,168	▼ -0.43
ส่งออก	144,454	▲ 0.86
นำเข้า	92,714	▼ -2.38
ดุลการค้า	51,741	

สินค้าส่งออก: 1) น้ำมันดีเซล 2) น้ำมันสำเร็จรูปอื่น ๆ 3) นาคาลทรายขาว

สินค้านำเข้า: 1) เชื้อเพลิงอื่น ๆ 2) ผักและของปรุงแต่งจากผัก 3) ปู

การค้าชายแดน (ด้านมาเลเซีย) Δ (%)		
มูลค่ารวม	262,906	▼ -15.90
ส่งออก	148,322	▼ -12.64
นำเข้า	114,584	▼ -19.78
ดุลการค้า	33,738	

สินค้าส่งออก: 1) เครื่องสำอาง และอุปกรณ์ 2) อุปกรณ์ไฟฟ้าสำหรับติดต่อ 3) ส่วนประกอบและอุปกรณ์รถยนต์อื่น ๆ

สินค้านำเข้า: 1) รถยนต์จากญี่ปุ่น 2) อุปกรณ์ไฟฟ้าสำหรับติดต่อ หรือป้องกันวงจรไฟฟ้า 3) เมล็ดพริก

การค้าชายแดน (ด้านเมียนมา) Δ (%)		
มูลค่ารวม	205,493	▼ -15.59
ส่งออก	119,632	▼ -10.73
นำเข้า	85,861	▼ -21.53
ดุลการค้า	33,770	

สินค้าส่งออก: 1) น้ำมันดีเซล 2) น้ำมันสำเร็จรูปอื่น ๆ 3) น้ำมันปาล์ม

สินค้านำเข้า: 1) ก๊าซธรรมชาติ 2) ธัญพืช 3) สัตว์น้ำ

การค้าชายแดน (ด้านกัมพูชา) Δ (%)		
มูลค่ารวม	149,590	▼ -17.87
ส่งออก	122,089	▼ -19.03
นำเข้า	27,501	▼ -12.27
ดุลการค้า	94,588	

สินค้าส่งออก: 1) เครื่องดื่มอื่น ๆ 2) รถมอเตอร์ไซด์ (สันดาปภายใน) 3) น้ำมันอัดลมที่บรรจุ

สินค้านำเข้า: 1) ผักและของปรุงแต่งจากผัก 2) เศษของอะลูมิเนียม 3) ลวดและสายเคเบิล

ผ่านแดน

มูลค่ารวม	745,084	▲ 11.74%
ส่งออก	365,302	▲ 6.01%
นำเข้า	379,781	▲ 17.86%
ดุลการค้า	-14,479	

การค้าผ่านแดน (ด้าน สปป.ลาว)					
รวมผ่านแดน	รวม	จีน	เวียดนาม	สิงคโปร์	ประเทศอื่น ๆ*
มูลค่ารวม	434,950	317,847	60,554	5,547	51,002
Δ%	▲ 59.57	▲ 69.16	▼ -13.45	▲ 107.86	▼ -4.92
ส่งออก	225,876	141,880	34,450	5,396	42,150
Δ%	▲ 52.06	▲ 79.57	▼ -18.79	▲ 178.91	▼ -12.30
นำเข้า	211,074	175,968	26,105	150	8,851
Δ%	▲ 48.52	▲ 61.60	▼ -5.24	▲ 48.67	▲ 58.61

การค้าผ่านแดน (ด้านมาเลเซีย)					
รวมผ่านแดน	สิงคโปร์	จีน	เวียดนาม	ประเทศอื่น ๆ*	
มูลค่ารวม	270,436	92,907	70,652	2,046	104,831
Δ%	▼ -10.47	▼ -14.54	▼ -6.06	▲ 32.16	▼ -10.07
ส่งออก	140,072	42,625	57,602	1,072	38,774
Δ%	▼ -18.25	▼ -5.85	▼ -8.06	▲ 53.81	▼ -38.17
นำเข้า	130,364	50,282	13,050	974	66,057
Δ%	▼ -0.27	▼ -20.75	▲ 3.91	▲ 14.44	▲ 22.65

การค้าผ่านแดน (ด้านเมียนมา)					
รวมผ่านแดน	สิงคโปร์	จีน	เวียดนาม	ประเทศอื่น ๆ*	
มูลค่ารวม	34,070	459	446	2	33,164
Δ%	▼ -28.89	▼ -47.34	▲ 178.76	▼ -9.48	▼ -29.26
ส่งออก	828	3	14	-	812
Δ%	▼ -73.23	▼ -99.30	▼ -85.65	-	▼ -68.34
นำเข้า	33,242	456	432	2	32,352
Δ%	▼ -25.83	▲ 4.58	▲ 558.93	▼ -9.48	▼ -27.00

การค้าผ่านแดน (ด้านกัมพูชา)					
รวมผ่านแดน	เวียดนาม	จีน	สิงคโปร์	ประเทศอื่น ๆ*	
มูลค่ารวม	5,628	2,726	250	1	2,650
Δ%	▲ 7.78	▲ 11.04	▼ -39.86	▲ 107.22	▲ 12.77
ส่งออก	526	490	-	-	36
Δ%	▼ -17.45	▼ -19.93	-	▼ -100.00	▲ 41.99
นำเข้า	5,101	2,236	250	1	2,614
Δ%	▲ 11.29	▲ 21.32	▼ -39.86	▲ 119.01	▲ 12.45

มูลค่ารวม

เมียนมา



มูลค่ารวม	239,564	▼ -17.77%
ส่งออก	120,460	▼ -12.14%
นำเข้า	119,104	▼ -22.78%
ดุลการค้า	1,357	

ด้านศุลกากรสำคัญ (ส่งออก/นำเข้า: ลบ.)

- ศก. แม่สอด (89,492 / 13,093)
- ศก. สังกะบุรี (1,084 / 65,624)
- ศก. ประจวบคีรีขันธ์ (975 / 33,455)
- ศก. ระนอง (13,535 / 5,281)

การค้าชายแดน (ด้านเมียนมา) Δ (%)

มูลค่ารวม	205,493	▼ -15.59
ส่งออก	119,632	▼ -10.73
นำเข้า	85,861	▼ -21.53
ดุลการค้า	33,770	

สินค้าส่งออก:

- น้ำมันดีเซล
- น้ำมันสำเร็จรูปอื่น ๆ
- น้ำมันปาล์ม

สินค้านำเข้า:

- ก๊าซธรรมชาติ
- ธัญพืช
- สัตว์น้ำ

เชื่อมโยงการค้าชายแดน สคต. และ พาณิชย์จังหวัด

(ส่งออกชายแดน 84% ของส่งออกรวม)



เอกวัฒน์ รัตนประสิทธิ์พัฒนา
สคต. ณ กรุงเทพมหานคร
089-1607749



พาณิชย์จังหวัดเชียงราย (อ.สูง)
ศูนย์ปฏิบัติการกลุ่มจังหวัด
นางณัฐพร มหาไพบูลย์



พาณิชย์จังหวัดมุกดาหาร (อ.สูง)
นายเอกวุฒิ ชุมรฐาชัย



พาณิชย์จังหวัดตาก (อ.สูง)
นางสาวปาริชาติ พงศ์พันธ์



พาณิชย์จังหวัดกาญจนบุรี (อ.สูง)
นางสาวยุพา นาคา

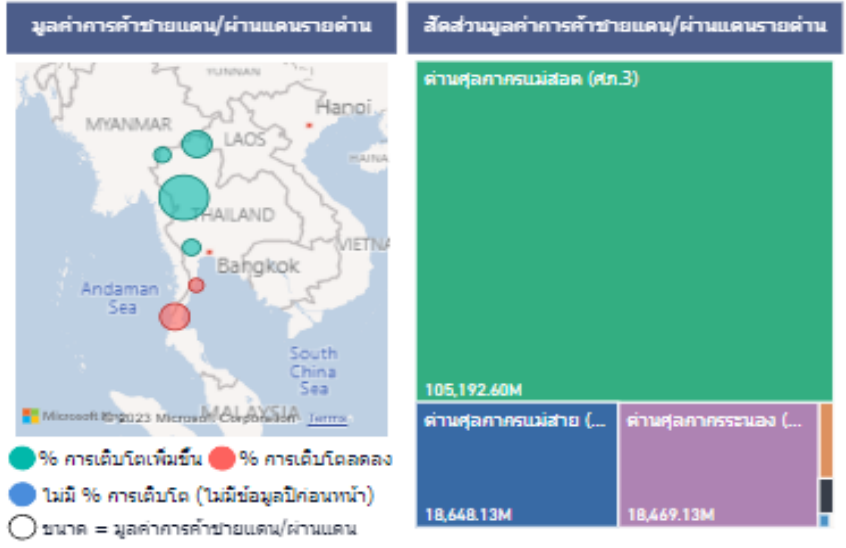


พาณิชย์จังหวัดประจวบคีรีขันธ์ (อ.สูง)
นางสาวศิริวรรณ คณะศร

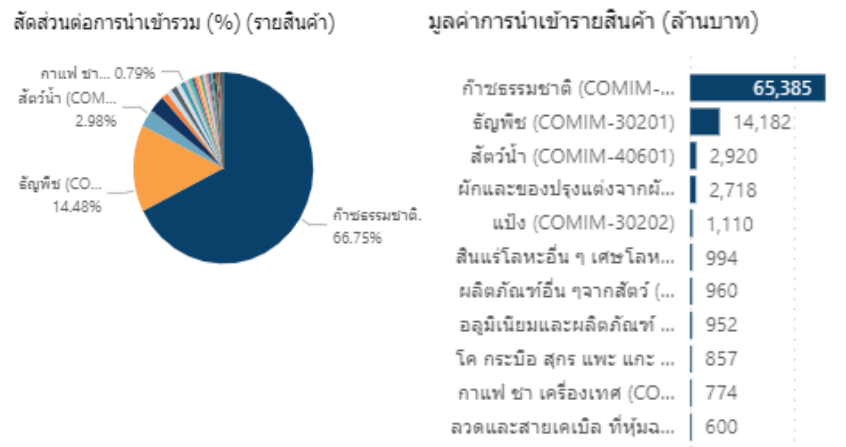


พาณิชย์จังหวัดระนอง (อ.สูง)
นายกอบ ทวนดำ

3 ด้านส่งออกหลัก ได้แก่ ตาก (ด้านแม่สอด) 74%
เชียงราย (ด้านแม่สาย) 13% ระนอง (ด้านระนอง) 12%



ด้านนำเข้าหลัก ได้แก่ กาญจนบุรี (ด้านสังขละบุรี)
ตาก (ด้านแม่สอด) และประจวบคีรีขันธ์ (ด้านสิงขร)



รหัสสินค้า	สินค้า	ประเทศผู้นำเข้า	มูลค่าการนำเข้าจากไทย (ดอลลาร์สหรัฐ)	มูลค่านำเข้าจากตลาดที่เลือก (ดอลลาร์สหรัฐ)	+ การเปลี่ยนแปลงมูลค่านำเข้าตลาดที่เลือก (USD)	ส่วนแบ่งไทยในตลาดนำเข้า (%)
COMEX-10114	เมล็ดมะม่วงหิมพานต์	MYANMAR	31,646	31,646.43	-46,103	100.00%
COMEX-20202	กากน้ำตาล	MYANMAR	3,156	3,155.67	-28	100.00%
COMEX-20402	ข้าวโพดหวานกระป๋องแปรรูป	MYANMAR	541	541.38	-5,925	100.00%
COMEX-20502	แป้งข้าวเหนียว	MYANMAR	3,295,498	3,295,497.89	107,807	100.00%
COMEX-20504	ขนมปังกรอบ	MYANMAR	8,360,731	8,360,731.20	429,995	100.00%
COMEX-21202	อาหารปรุงแต่งที่มีส่วนผสมรวมเข้าเป็นเนื้อเดียวกัน	MYANMAR	489,204	489,204.30	-111,901	100.00%
COMEX-33601	กระเปาะแก้วและส่วนประกอบใช้ทำหลอด	MYANMAR	6,076	6,075.62	2,506	100.00%
COMEX-40400	ก๊าซธรรมชาติ	MYANMAR	895	894.60	-654	100.00%
COMEX-10201	กุ้ง	MYANMAR	5,317,241	5,317,506.90	-2,532,317	100.00%
COMEX-21201	ขุปและขุปชั้นและของปรุงแต่งสำหรับทำขุป	MYANMAR	5,002,334	5,022,375.07	-972,612	99.60%
COMEX-10101	ข้าว	MYANMAR	439,022	440,982.03	-417,930	99.56%
COMEX-30202	เครื่องประดับแท้	MYANMAR	36,123,750	36,372,156.12	21,348,837	99.32%
COMEX-20405	เห็ดแปรรูป	MYANMAR	30,638	31,012.43	-56,009,959	98.79%
COMEX-20503	เส้นหมี่ก้วยเตี๋ยว	MYANMAR	4,431,612	4,495,432.65	611,078	98.58%
COMEX-20302	น้ำผลไม้	MYANMAR	11,014,288	11,179,362.49	1,450,966	98.52%
COMEX-21600	ไอศกรีม	MYANMAR	3,300,912	3,401,997.58	569,024	97.03%
COMEX-20701	อาหารสุนัขและแมว	MYANMAR	5,716,419	5,898,116.22	681,188	96.92%
COMEX-20101	อาหารทะเลกระป๋อง	MYANMAR	4,355,409	4,496,578.17	-539,943	96.86%
COMEX-10202	ปลาหมึก	MYANMAR	450,977	470,466.43	-102,288	95.86%
COMEX-10305	ไข่ไก่สด	MYANMAR	72,714	76,230.63	-198,173	95.39%
COMEX-31801	กระสอบ	MYANMAR	19,288	20,444.48	-97,578	94.35%
COMEX-10104	ผลิตภัณฑ์นมสำหรับดื่ม	MYANMAR	5,190,217	5,536,757.40	1,857,386	93.74%
COMEX-20301	ผลไม้กระป๋อง	MYANMAR	371,963	401,185.12	192,608	92.72%
COMEX-20102	อาหารทะเลแปรรูป	MYANMAR	4,014,249	4,343,915.17	-534,051	92.41%
COMEX-20201	น้ำตาลทราย	MYANMAR	20,287,713	22,144,234.68	-18,516,746	91.62%
COMEX-40300	ก๊าซปิโตรเลียมเหลว	MYANMAR	8,108,696	8,858,733.68	-4,421,994	91.53%
COMEX-21101	เครื่องดื่มที่ไม่มีแอลกอฮอล์	MYANMAR	126,967,355	138,878,633.68	491,092	91.42%
COMEX-20805	สิ่งปรุงรสอื่น ๆ	MYANMAR	328,712	362,129.50	-33,326	90.77%
COMEX-10109	ยางพารา	MYANMAR	709,771	793,148.04	-270,992	89.49%
COMEX-30608	รูปแกะสลัก และเครื่องประดับทำด้วยไม้	MYANMAR	8,216	9,248.04	-1,706	88.84%
COMEX-33704	ไฟแช็ค	MYANMAR	1,324,308	1,503,417.49	-2,675,350	88.09%
COMEX-10102	ข้าวโพด	MYANMAR	18,849,542	22,513,461.70	-2,639,833	83.73%
COMEX-40800	แบโรห์	MYANMAR	355,290	434,277.08	360,701	81.81%
COMEX-10301	ไก่	MYANMAR	5,202,785	6,560,147.18	1,688,758	79.31%
COMEX-20406	พืชผักดองด้วยน้ำส้ม	MYANMAR	339	438.59	-4,379	77.40%
COMEX-33703	เทียนไข	MYANMAR	816,167	1,059,126.20	-720,718	77.06%
COMEX-21000	หมากฝรั่งและขนมที่ไม่มีโกโก้ผสม	MYANMAR	9,315,521	12,100,928.99	-2,395,968	76.98%
COMEX-20407	ผักกระป๋องและผักแปรรูปอื่น ๆ	MYANMAR	3,904,908	5,205,340.32	171,607	75.02%
COMEX-31603	ถุงมือหนัง	MYANMAR	41,339	55,107.64	-88,646	75.01%

Champion 40 สินค้าไทยในเมียนมา = กลยุทธ์ “รักษาแชมป์”

ครองส่วนแบ่งตลาดสูง 75%-100% (ข้อมูล ม.ค.-มิ.ย. 66)

➤ มูลค่าสูง (มากกว่า 10 ล้านบาทหรือล้านเหรียญ) เช่น

1. เครื่องดื่มไม่มีแอลกอฮอล์ 127 ล้านเหรียญฯ ส่วนแบ่งตลาด 91%
2. เครื่องประดับแท้ 36 ล้านเหรียญฯ ส่วนแบ่งตลาด 99%
3. น้ำตาลทราย 20 ล้านเหรียญฯ ส่วนแบ่งตลาด 92%
4. ข้าวโพด 19 ล้านเหรียญฯ ส่วนแบ่งตลาด 84%
5. น้ำผลไม้ 11 ล้านเหรียญฯ ส่วนแบ่งตลาด 98%

➤ มูลค่าปานกลาง (5 - 10 ล้านบาทหรือล้านเหรียญ) เช่น

1. หมากฝรั่งและขนม 9 ล้านเหรียญฯ ส่วนแบ่งตลาด 77%
2. ขนมปังกรอบ 8 ล้านเหรียญฯ ส่วนแบ่งตลาด 100%
3. อาหารสุนัขและแมว 6 ล้านเหรียญฯ ส่วนแบ่งตลาด 97%
4. กุ้ง 5 ล้านเหรียญฯ ส่วนแบ่งตลาด 100%
5. ไก่ 5 ล้านเหรียญฯ ส่วนแบ่งตลาด 79%

➤ มูลค่าไม่สูง (น้อยกว่า 5 ล้านบาทหรือล้านเหรียญ) เช่น

1. เส้นหมี่ก้วยเตี๋ยว 4 ล้านเหรียญฯ ส่วนแบ่งตลาด 99%
2. อาหารทะเลแปรรูป 4 ล้านเหรียญฯ ส่วนแบ่งตลาด 100%
3. ผักกระป๋องและผักแปรรูป 4 ล้านเหรียญฯ ส่วนแบ่งตลาด 75%

วิเคราะห์ส่วนแบ่งตลาด Market Share ของไทย ในเมียนมา

สินค้า Champion

สินค้าโอกาสสูง

รหัสสินค้า	สินค้า	ประเทศผู้นำเข้า	มูลค่าการนำเข้าจากไทย (ดอลลาร์สหรัฐ)	มูลค่านำเข้าจากตลาดที่เลือก (ดอลลาร์สหรัฐ)	+ การมีถิ่นที่อยู่มูลค่านำเข้าจากตลาดที่เลือก (USD)	ส่วนแบ่งไทยในตลาดนำเข้า (%)
COMEX-10114	เมล็ดธัญพืชอินทรีย์	MYANMAR	31,646	31,646.43	-46,103	100.00%
COMEX-20202	กาแฟขี้เหล็ก	MYANMAR	3,156	3,155.67	-28	100.00%
COMEX-20402	ข้าวไรซ์หยาบกระป๋องแปรรูป	MYANMAR	541	541.38	-9,925	100.00%
COMEX-20502	เมล็ดข้าวเหนียว	MYANMAR	3,295,498	3,295,497.89	107,807	100.00%
COMEX-20504	ขนมปังกรอบ	MYANMAR	8,360,731	8,360,731.20	429,995	100.00%
COMEX-21202	อาหารปรุงแต่งรสไก่สำหรับสัตว์เลี้ยง	MYANMAR	489,204	489,204.30	-111,901	100.00%
COMEX-33601	กะป๋องแกงกะหรี่รสเผ็ด	MYANMAR	6,076	6,075.62	2,506	100.00%
COMEX-40400	ข้าวหอมชาอี	MYANMAR	895	894.60	-654	100.00%
COMEX-10201	กุ้ง	MYANMAR	5,317,241	5,317,506.90	-2,532,317	100.00%
COMEX-21201	นมและซอสปรุงรสของปรุงแต่งสำหรับทำพาย	MYANMAR	5,002,334	5,002,375.07	-972,612	99.60%
COMEX-10101	ข้าว	MYANMAR	439,022	440,982.03	-417,930	99.56%
COMEX-30202	เครื่องประดับหิน	MYANMAR	36,123,750	36,372,156.12	21,348,837	99.32%
COMEX-20405	เห็ดแปรรูป	MYANMAR	30,638	31,012.43	-56,009,959	98.79%
COMEX-20503	เส้นก๋วยเตี๋ยว	MYANMAR	4,431,612	4,495,432.65	611,078	98.58%
COMEX-20502	ข้าวเหนียว	MYANMAR	11,014,288	11,179,362.49	1,450,966	98.52%
COMEX-21600	โคมไฟ	MYANMAR	3,300,912	3,401,997.58	569,024	97.03%
COMEX-20701	อาหารสุนัขและแมว	MYANMAR	5,716,419	5,898,116.22	681,188	96.92%
COMEX-20101	อาหารทะเลกระป๋อง	MYANMAR	4,355,409	4,496,578.17	-539,943	96.86%
COMEX-10202	ปลาหมึก	MYANMAR	450,977	470,466.43	-102,288	95.86%
COMEX-10305	โยเกิร์ต	MYANMAR	72,714	76,230.63	-196,173	95.39%
COMEX-31801	กะหล่ำ	MYANMAR	19,288	20,444.48	-97,578	94.35%
COMEX-10104	เมล็ดข้าวเหนียวสำหรับแปรรูป	MYANMAR	5,190,217	5,536,757.40	1,857,386	93.74%
COMEX-20201	ผลไม้กระป๋อง	MYANMAR	371,963	401,185.12	192,608	92.72%
COMEX-20102	อาหารทะเลแปรรูป	MYANMAR	4,014,249	4,343,915.17	-534,051	92.41%
COMEX-20201	น้ำจิ้ม	MYANMAR	20,287,713	22,144,234.68	-18,516,746	91.62%
COMEX-40300	ข้าวอินทรีย์ผสมหอม	MYANMAR	8,108,696	8,858,733.68	-4,421,994	91.53%
COMEX-21101	เครื่องใช้ที่มีลักษณะพิเศษ	MYANMAR	126,967,355	138,878,633.68	491,092	91.42%
COMEX-20805	สิ่งประดิษฐ์อื่น ๆ	MYANMAR	328,712	362,129.50	-33,326	90.77%
COMEX-10109	ยางพารา	MYANMAR	709,771	793,148.04	-270,992	89.49%
COMEX-30608	รูปแปดเหลี่ยม และเครื่องประดับทำด้วยไม้	MYANMAR	8,216	9,248.04	-1,706	88.84%
COMEX-33704	โคมไฟ	MYANMAR	1,324,308	1,503,417.49	-2,675,350	88.09%
COMEX-10102	ข้าวไรซ์	MYANMAR	18,649,542	22,513,461.70	-2,639,833	83.73%
COMEX-40800	แม่พิมพ์	MYANMAR	355,290	434,277.08	360,701	81.81%
COMEX-10301	ไข่	MYANMAR	5,202,785	6,560,147.18	1,688,758	79.31%
COMEX-20406	ชุดยัดไส้ของข้าวเหนียว	MYANMAR	339	438.59	-4,379	77.40%
COMEX-33703	เหรียญ	MYANMAR	816,167	1,059,126.20	-720,718	77.06%
COMEX-21000	หมากฝรั่งรสผลไม้รสโยเกิร์ต	MYANMAR	9,315,521	12,100,928.99	-2,395,968	76.90%
COMEX-20407	ผลิตภัณฑ์ขนมปังแปรรูปอื่น ๆ	MYANMAR	3,904,908	5,205,340.32	171,607	75.02%
COMEX-31601	ผลิตภัณฑ์	MYANMAR	41,938	66,107.64	-58,644	76.01%

Champion 40 สินค้าไทยในเมียนมา = กลยุทธ์ “รักษาแชมป์”
ครองส่วนแบ่งตลาดสูง 75%-100% (ข้อมูล ม.ค.-มิ.ย. 66)

- **มูลค่าสูง (มากกว่า 10 ล้านเหรียญฯ) เช่น**
 1. เครื่องดื่มไม่มีแอลกอฮอล์ 127 ล้านเหรียญฯ ส่วนแบ่งตลาด 91%
 2. เครื่องประดับแท้ 36 ล้านเหรียญฯ ส่วนแบ่งตลาด 99%
 3. น้ำตาลทราย 20 ล้านเหรียญฯ ส่วนแบ่งตลาด 92%
 4. ข้าวโพด 19 ล้านเหรียญฯ ส่วนแบ่งตลาด 84%
 5. น้ำผลไม้ 11 ล้านเหรียญฯ ส่วนแบ่งตลาด 98%

- **มูลค่าปานกลาง (5 - 10 ล้านเหรียญฯ) เช่น**
 1. หมากฝรั่งและขนม 9 ล้านเหรียญฯ ส่วนแบ่งตลาด 77%
 2. ขนมปังกรอบ 8 ล้านเหรียญฯ ส่วนแบ่งตลาด 100%
 3. อาหารสุนัขและแมว 6 ล้านเหรียญฯ ส่วนแบ่งตลาด 97%
 4. กุ้ง 5 ล้านเหรียญฯ ส่วนแบ่งตลาด 100%
 5. ไข่ 5 ล้านเหรียญฯ ส่วนแบ่งตลาด 79%

- **มูลค่าไม่สูง (น้อยกว่า 5 ล้านเหรียญฯ) เช่น**
 1. เส้นหมี่กึ่งยัด 4 ล้านเหรียญฯ ส่วนแบ่งตลาด 99%
 2. อาหารทะเลแปรรูป 4 ล้านเหรียญฯ ส่วนแบ่งตลาด 100%
 3. ผักกระป๋องและผักแปรรูป 4 ล้านเหรียญฯ ส่วนแบ่งตลาด 75%

สินค้าที่มีมูลค่าตลาดสูง แต่ไทยมีส่วนแบ่งตลาดน้อย

รหัสสินค้า	สินค้า	มูลค่าการนำเข้าจากไทย (ดอลลาร์สหรัฐ)	มูลค่านำเข้าจากตลาดที่เลือก (ดอลลาร์สหรัฐ)	ส่วนแบ่งไทยในตลาดนำเข้า (%)
COMEX-41202	น้ำมันดีเซล	237,837,541	1,632,708,567.45	14.57%
COMEX-30102	ผ้าฝ้ายและด้าย	73,252,489	1,387,979,246.20	5.28%
COMEX-41204	น้ำมันสำเร็จรูปอื่น ๆ	87,212,776	865,594,363.90	10.08%
COMEX-30701	เหล็กและเหล็กกล้า	47,967,129	496,999,496.83	9.65%
COMEX-41100	น้ำมันดิบ		464,494,574.30	
COMEX-31203	ปุ๋ย	21,800,169	398,110,682.30	5.48%
COMEX-30702	ผลิตภัณฑ์เหล็กและเหล็กกล้า	57,477,411	344,680,894.83	16.68%
COMEX-21301	น้ำมันปาล์ม	46,926,433	343,390,671.14	13.67%
COMEX-30109	สิ่งทออื่น ๆ	11,574,498	337,281,117.06	3.43%
COMEX-32101	รถยนต์ อุปกรณ์และส่วนประกอบ	128,900,210	286,167,834.74	45.04%
COMEX-21700	สินค้าอุตสาหกรรม การเกษตรอื่น ๆ	54,864,796	259,863,764.03	21.11%
COMEX-33200	ผลิตภัณฑ์โลหะภัณฑ์	39,028,905	246,668,625.07	15.82%
COMEX-34800	สินค้าอุตสาหกรรมอื่น ๆ	47,803,215	246,424,660.48	19.40%
COMEX-30407	เครื่องโทรสาร โทรศัพท์ อุปกรณ์และส่วนประกอบ	60,143,746	225,766,927.46	26.64%



สินค้า Champion

1. เครื่องดื่มไม่มีแอลกอฮอล์
2. เครื่องประดับแท้
3. น้ำตาลทราย
4. ข้าวโพด
5. น้ำผลไม้



สินค้าดาวเด่น

1. รถยนต์และอุปกรณ์
2. เครื่องประดับแท้
3. เครื่องสำอาง
4. บะหมี่กึ่งสำเร็จรูป
5. เครื่องดื่มไม่มีแอลกอฮอล์



สินค้าเร่งฟื้นฟู

1. น้ำมันดีเซลและน้ำมันสำเร็จรูป
2. หมา
3. ปุ๋ยเคมี
4. น้ำมันปาล์ม
5. ผ้าฝ้าย



สินค้าโอกาสสูง

- | | |
|----------------------------------|--------------------------|
| 1. น้ำมันดีเซลและน้ำมันสำเร็จรูป | 6. สิ่งทอ |
| 2. ผ้าฝ้าย | 7. ผลิตภัณฑ์เภสัชภัณฑ์ |
| 3. เหล็กและผลิตภัณฑ์ | 8. สินค้าอุตสาหกรรมเกษตร |
| 4. ปุ๋ย | 9. สินค้าอุตสาหกรรม |
| 5. น้ำมันปาล์ม | 10. โทรศัพท์ |

เอกชนไทยเข้มแข็ง : สมาคมนักธุรกิจไทยในเมียนมา (TBAM)



Thai Business Association of Myanmar
สมาคมนักธุรกิจไทยในเมียนมา

TBAM Board of Director 2022 - 2024

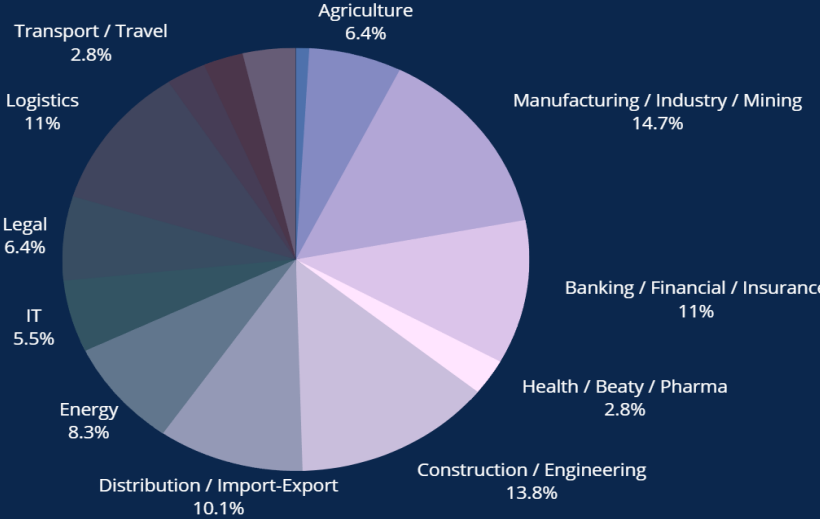
<p>President</p>  <p>Nuttaphong Visitkitchakarn Chief Representative Kasikornbank PCL - Yangon Representative Office</p>	<p>Vice President</p>  <p>Yuwadee Thae-ngarm Partner and Director Tilleke & Gibbins Myanmar</p>	<p>Vice President</p>  <p>Passakorn Hongsyok General Manager Myanmar Information Highway</p>	<p>Secretary General</p>  <p>Wutichai Sermongsakunchai Chief Representative Krungthai Bank Yangon Representative Office</p>	<p>Treasurer</p>  <p>Rossukon Khamhomkul Roadfreight Manager Geodis Thai</p>
---	--	---	--	--

TBAM Board of Director 2022 - 2024

<p>Director Foreign Chambers Relations</p>  <p>Prasoporn Tansupasiri CFO RMA Group</p>	<p>Director Government & Local Authorities Affairs</p>  <p>Pakpoom Vevitayanuwat Partner Decha & Co Myanmar</p>	<p>Director Activities & Communications</p>  <p>Anupong Tansakul Industrial Supply Division Manager SCG International Corporation</p>	<p>Director Members Relations</p>  <p>Vichaya Changsorn Operations Manager Bangkok Bank Yangon Branch</p>	<p>Director Members Relations</p>  <p>Worapong Utisayapongsa Corporate Banking and SME Head Siam Commercial Bank Myanmar</p>	<p>Director Members Relations</p>  <p>Veerakorn Cheerjarasongse Country Director Universal Logistics (Yangon)</p>
---	--	--	--	---	--

TBAM Members by sector

TBAM has a strong database of business contacts and over 150 members including corporate and SME companies in all major industries.



Sector	Percentage
Manufacturing / Industry / Mining	14.7%
Banking / Financial / Insurance	11%
Distribution / Import-Export	10.1%
Construction / Engineering	13.8%
Health / Beauty / Pharma	2.8%
Energy	8.3%
IT	5.5%
Legal	6.4%
Logistics	11%
Transport / Travel	2.8%
Agriculture	6.4%



เอกชนไทยเข้มแข็ง : สภาธุรกิจไทย-เมียนมา



ประธาน
คุณ กริช อังวิฑูรสถิตย์
Email: sanraka@fti.or.th
Tel : 02-345-1094





“โอกาส และ ความเสี่ยง” การค้าไทยเมียนมา



ข้อดี โอกาส ศักยภาพ

1. นิยมสินค้าไทย
2. เอกชนไทยเข้มแข็ง
3. เพื่อนบ้านชายแดนยาว
4. แหล่งทรัพยากร
5. คู่แข่งน้อยลง

ข้อจำกัด ความเสี่ยง

1. ความขัดแย้งทางการเมือง
2. กฎระเบียบทางการค้า
3. ตลาดกำลังซื้อน้อย
4. ค่าเงินอ่อนผันผวน
5. โครงสร้างพื้นฐาน

แนวคิดเชิงกลยุทธ์ “เพิ่มรายได้ประเทศไทย” การค้าการลงทุน “ประโยชน์ไทยและเมียนมา”

ส่งออก-นำเข้า

1. ส่งออก เน้นสินค้าศักยภาพไทย
เมียนมายังผลิตเองไม่ได้
2. นำเข้า เน้นสินค้าเมียนมา
ต่อยอด Value Chain ไทย

ผลิตหรือค้าในเมียนมา หา Partner เมียนมา (การผลิต การค้า Franchise)

สินค้าที่เมียนมาผลิตได้เอง
โดยนำเข้าเครื่องจักรมือสอง
หรือวัตถุดิบจากไทย ต่อยอด
Know-how หรือ Brand ไทย
รวมทั้ง ไทยขยายไป Demand
Chain และขยาย Franchise ไทย

เชิญชวนเมียนมา (ที่มีกำลังซื้อ) ซื้อสินค้า หรือธุรกิจบริการในไทย

เน้นธุรกิจบริการศักยภาพของไทย
เช่น อสังหาริมทรัพย์ โรงเรียน
อินเทอร์เน็ต โรงพยาบาล รวมทั้ง
ชื่อของ ท่องเที่ยว จับจ่ายใช้สอย

ส่งเสริมการใช้บาทจำกัด

เน้นการใช้เงินบาทชำระสินค้านำเข้าสำคัญ ได้แก่ ก๊าซธรรมชาติ ข้าวโพดเลี้ยงสัตว์ สัตว์น้ำ
และการโอนเงินกลับเมียนมาเป็นเงินบาท (ช่วยให้เมียนมามีเงินบาทไว้ซื้อหรือนำเข้าสินค้าไทย)

สร้างเครือข่ายสำรวจตลาด จับคู่ธุรกิจ สินค้าไทยเป็นที่นิยมในตลาดเมียนมา





Unlock : Trade Regulation
“Speak the Same Thing”



MINISTRY OF COMMERCE
THE REPUBLIC OF THE UNION OF MYANMAR



Understanding + Mutual Benefit
+ New Solution + Speak the Same Thing

แนวทางดำเนินงาน

- ✓ Trade Promotion
- ✓ Proactive Marketing



- ✓ Trade Facilitation

อำนวยความสะดวก

ส่งเสริมการค้าเชิงรุก

ใช้ข้อมูลและลงพื้นที่จริง

- ✓ Data Driven
- ✓ Demand Driven DEMAND
- ✓ Competition
- ✓ Area Focus
- ✓ Regulation
- ✓ Ecosystem



- ✓ Relationship
- ✓ Connection
- ✓ Collaboration

สร้างความสัมพันธ์ที่ดีทุกภาคส่วน

- ✓ พุ่งเป้า
- ✓ ทะลุปล้อง
- ✓ ครอบคลุม



สินค้า Champion

1. เครื่องดื่มไม่มีแอลกอฮอล์
2. เครื่องประดับแท้
3. น้ำตาลทราย
4. ข้าวโพด
5. น้ำผลไม้

สินค้าดาวเด่น

1. รถยนต์และอุปกรณ์
2. เครื่องประดับแท้
3. เครื่องสำอาง
4. ปะหมี่กึ่งสำเร็จรูป
5. เครื่องดื่มไม่มีแอลกอฮอล์

สินค้าเร่งฟื้นฟู

1. น้ำมันดีเซลและน้ำมันสำเร็จรูป
2. หมาก
3. ปุยเคมี
4. น้ำมันปาล์ม
5. ผ้าฝ้าย

สินค้าโอกาสสูง

1. น้ำมันดีเซลและน้ำมันสำเร็จรูป
2. ผ้าฝ้าย
3. เหล็กและผลิตภัณฑ์
4. ปุย
5. น้ำมันปาล์ม
6. สิ่งทอ
7. ผลิตภัณฑ์เภสัชภัณฑ์
8. สินค้าอุตสาหกรรมเกษตร
9. สินค้าอุตสาหกรรม
10. โทรศัพท์

ธุรกิจบริการศักยภาพ + ธุรกิจบริการสนับสนุนการค้า

- ✓ รักษาโอกาสเดิม
- ✓ เพิ่มโอกาสใหม่
- ✓ สร้างมูลค่าเพิ่ม

- ✓ เชิงรุก เชิงลึก
- ✓ เลือกรู้ **HIGH PRIORITY!**
- ✓ ลำดับความสำคัญ



✓ Team Building สร้างทีมบุคลากร และ บริหารทรัพยากรอย่างเหมาะสม



ข้อมูล + ไอเดีย + ร่วมมือ + โอกาส + ศักยภาพ = ผลสำเร็จ

7C : กลไกและแนวทางการผลักดันนโยบายการทูตเศรษฐกิจเชิงรุก

C ommon Goal

C ustomer-centric C o-creation C ooperation C onnectivity C are C an DO

ผลักดันสินค้าเด่น-เน้นการค้าเชิงรุก-บุกตลาดเดิม-เพิ่มตลาดใหม่-กระจายรายได้ด้วยการค้า



สำนักงานพาณิชย์จังหวัด ของกระทรวงพาณิชย์
76 แห่ง ทั่วประเทศ



กระทรวงพาณิชย์



หน่วยงานในต่างประเทศของกระทรวงพาณิชย์



สศต. และ สพต. รวม 62 แห่ง จาก 43 ประเทศ และ 2 เขตบริหารพิเศษ

สศต. 58 แห่ง ประกอบด้วย ตะวันออกกลางและแอฟริกา (9) เอเชีย (9) สาธารณรัฐประชาชนจีน (9)

เอเชียตะวันออกเฉียงใต้อและโอเชียเนีย (4) เอเชียใต้ (4) อเมริกา (10) ยุโรป (รวม CIS) (13)

สหต. 4 แห่ง ประกอบด้วย คณะผู้แทนถาวรไทยประจำองค์การการค้าโลกและองค์การทรัพย์สินทางปัญญาโลก

(นครเจนีวา สมาพันธรัฐสวิส) และสำนักงานพาณิชย์ในต่างประเทศ (กรุงวอชิงตัน สหรัฐฯ/ กรุงปักกิ่ง

สาธารณรัฐประชาชนจีน/ กรุงบรัสเซลส์ ราชอาณาจักรเบลเยียม)



HTAs 33 ราย ใน 23 ประเทศ



Trade Representative 5 ราย

7

นโยบายสำคัญ

ของรองนายกรัฐมนตรี
และรัฐมนตรีว่าการกระทรวงพาณิชย์

ลดรายจ่าย เพิ่มรายได้
ขยายโอกาส

เน้นการรดน้ำที่ราก ดูแลคนตัวเล็ก

บริหารให้เกิด ความสมดุล
ประชาชน เกษตรกร ผู้ประกอบการ

พาณิชย์จังหวัด
และ ทูตพาณิชย์
ทำงานเชิงรุก

แก้ไขข้อจำกัด
ของ
กฎหมาย

ร่วมขับเคลื่อน นโยบาย
Digital Wallet

เร่งขยับตัวเลข
การส่งออก
เปลี่ยน ลบ เป็น บวก

ผลักดันให้มีการใช้ประโยชน์
จาก FTA



Thank You



ข้อมูลประกอบ

สินค้านำเข้า 10 อันดับแรกของไทยรายประเทศ

เมียนมา

ชื่อสินค้า	มูลค่า : ล้านบาท				อัตราการขยายตัว(%)				สัดส่วน (%)			
	2564	2565	2565 (ม.ค.-ธ.ค.)	2566 (ม.ค.-ธ.ค.)	2564	2565	2565 (ม.ค.-ธ.ค.)	2566 (ม.ค.-ธ.ค.)	2564	2565	2565 (ม.ค.-ธ.ค.)	2566 (ม.ค.-ธ.ค.)
- ก๊าซธรรมชาติ	54,991.81	85,160.02	85,160.02	71,159.08	-4.65	54.86	54.86	-16.44	61.15	68.75	68.75	67.65
- พืชและผลิตภัณฑ์จากพืช	14,780.05	16,664.91	16,664.91	16,079.18	64.65	12.75	12.75	-3.51	16.44	13.45	13.45	15.29
- เนื้อสัตว์สำหรับการบริโภค	3,630.40	3,121.33	3,121.33	3,282.75	-2.17	-14.02	-14.02	5.17	4.04	2.52	2.52	3.12
- ผัก ผลไม้และของปรุงแต่งที่ทำจากผัก ผลไม้	2,025.83	2,642.52	2,642.52	3,000.48	43.86	30.44	30.44	13.55	2.25	2.13	2.13	2.85
- สินแร่โลหะอื่น ๆ เศษโลหะและผลิตภัณฑ์	4,532.12	2,899.91	2,899.91	2,210.32	-29.85	-36.01	-36.01	-23.78	5.04	2.34	2.34	2.10
- สัตว์น้ำสด แช่เย็น แช่แข็ง แปรรูปและกึ่งสำเร็จรูป	1,818.87	1,747.77	1,747.77	1,633.06	-20.53	-3.91	-3.91	-6.56	2.02	1.41	1.41	1.55
- เครื่องจักรไฟฟ้าและส่วนประกอบ	1,229.37	1,362.60	1,362.60	1,112.34	0.23	10.84	10.84	-18.37	1.37	1.10	1.10	1.06
- สัตว์และผลิตภัณฑ์จากสัตว์	1,136.79	956.00	956.00	1,107.17	18.50	-15.90	-15.90	15.81	1.26	0.77	0.77	1.05
- สัตว์มีชีวิตรอดไม่ได้ทำพันธุ์	43.57	3,105.29	3,105.29	870.45	-95.65	7,026.76	7,026.76	-71.97	0.05	2.51	2.51	0.83
- กาแฟ ชา เครื่องเทศ	784.19	947.79	947.79	860.38	70.77	20.86	20.86	-9.22	0.87	0.77	0.77	0.82
รวม 10 รายการ	84,973.00	118,608.14	118,608.14	101,315.19	0.96	39.58	39.58	-14.58	94.49	95.75	95.75	96.33
อื่น ๆ	4,952.36	5,265.57	5,265.57	3,865.22	26.64	6.32	6.32	-26.59	05.51	04.25	04.25	03.67
รวมทั้งสิ้น	89,925.36	123,873.71	123,873.71	105,180.42	2.10	37.75	37.75	-15.09	100.00	100.00	100.00	100.00

การนำเข้าจากเมียนมา

ปี 66 ไทยนำเข้าจากเมียนมา

1.05 แสนล้านบาท หดตัว -15.1%

หดตัวจาก ก๊าซธรรมชาติ

พืชและผลิตภัณฑ์จากพืช

สินแร่โลหะ สัตว์น้ำ

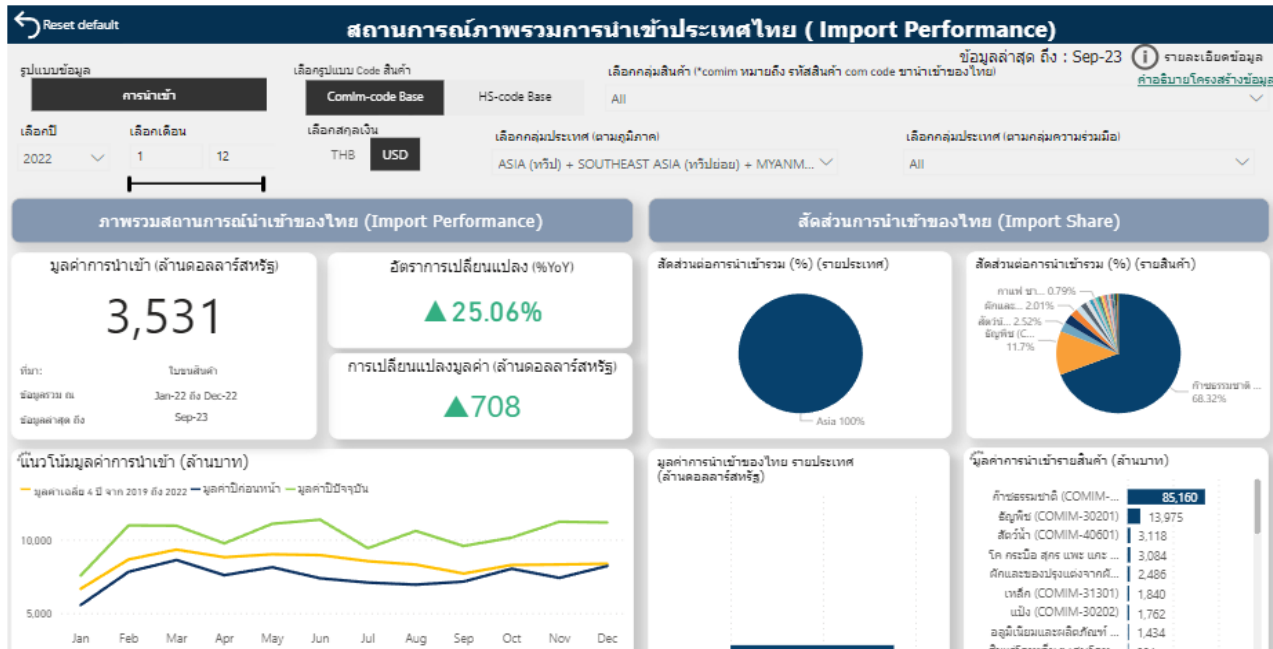
ขยายตัวจาก ผักผลไม้ เนื้อสัตว์

สัตว์และผลิตภัณฑ์

โดยมีสินค้านำเข้าหลัก ได้แก่

1. ก๊าซธรรมชาติ 68%
2. พืชและผลิตภัณฑ์จากพืช 15%
3. เนื้อสัตว์สำหรับการบริโภค 3%
4. ผักผลไม้ 2.9%
5. สินแร่โลหะ 2.1%

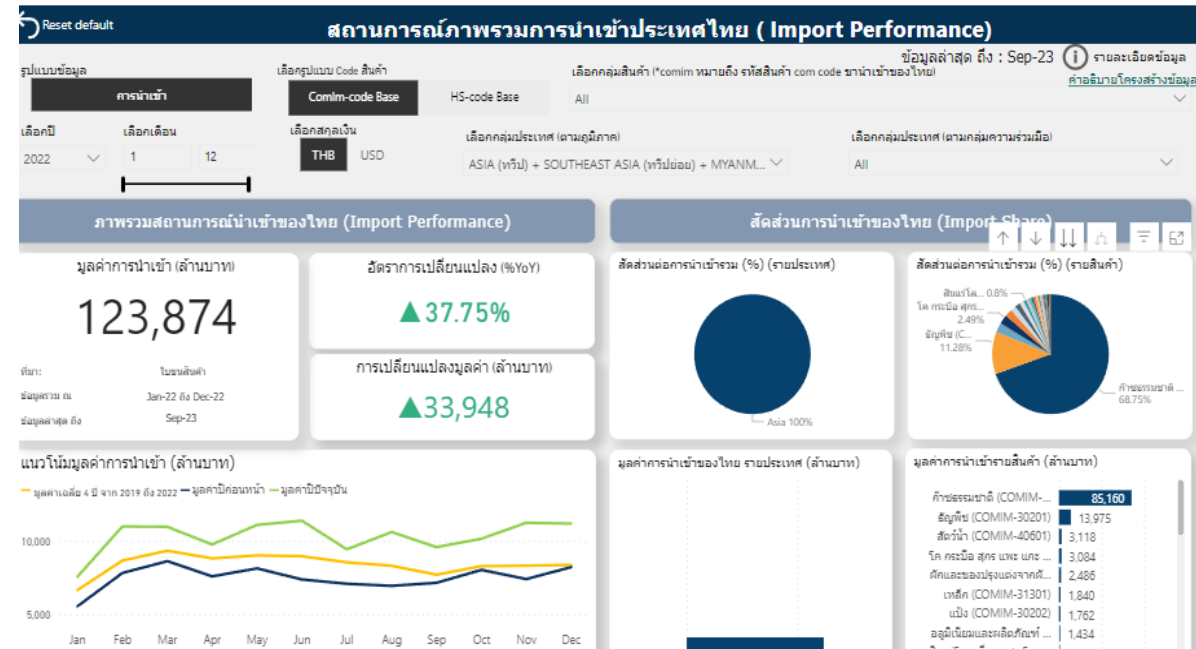
การนำเข้าไทยเมียนมา ปี 65 สกุดเงินดอลลาร์สหรัฐ



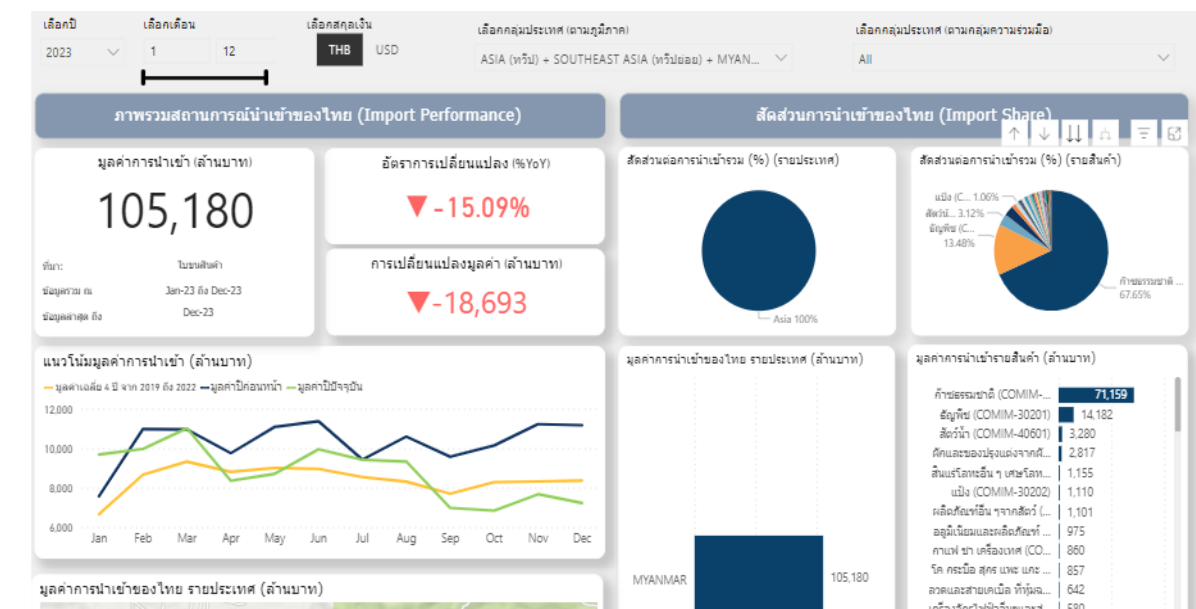
การนำเข้าไทยเมียนมา ปี 66 (ม.ค.-ธ.ค.) สกุดเงินดอลลาร์สหรัฐ



การนำเข้าไทยเมียนมา ปี 65 สกุดเงินบาท



การนำเข้าไทยเมียนมา ปี 66 (ม.ค.-ธ.ค.) สกุดเงินบาท



Myanmar Export Earning Regulation

General Export Product

65%	Market Rate (3300-3500 Kyat)
35%	Official Rate (2100 Kyat)

Republic of the Union of Myanmar
 Central Bank of Myanmar
 Notification No. 26/2023
 1385, 9th Waning Day of Tazaungmon
 (6 December 2023)

1. The Central Bank of Myanmar has issued this notification in exercise of the authority conferred by section 49(b) Foreign Exchange Management Law.
2. In its Notification No. 15/2023 dated 13 July 2023, The Central Bank of Myanmar determined that 50% of the export earnings received by exporters from exports shall be exchanged for Myanmar kyats as per the instructions in Notification No. 12/2022 of the Central Bank of Myanmar.
3. Instead of 50% of the export earnings received from exports, exporters shall only exchange 35% for Myanmar kyats as per the instructions in Notification No. 12/2022 of the Central Bank of Myanmar.
4. This notification shall come into force on the date of issue.
5. Action under the Foreign Exchange Management Law shall be taken if this notification is not complied with.

Than Than Swe
 Governor

Letter No. Ma Ba Bha-1/111 (Order) (1290/2023)
 Date: 6 December 2023

Specific Product (Export & Import Matching)

1. Export Rubber

: Import Chemical Fertilizer

<https://www.facebook.com/groups/1302530463118122/permalink/6842456545792125/?mibextid=xfxF2i>

2. Export Rice, Broken Rice, Pulse, Corn

: Import Fuel Oil

<https://www.gnlm.com.mm/export-revenue-from-rice-pulses-and-corn-to-boost-fuel-oil-imports/>

70%	Export & Import Matching		89.5%
30%	65%	Market Rate (3300-3500 Kyat)	
	35%	Official Rate (2100 Kyat)	10.5%

Reduce Official Exchange Rate to 10.5%